

Quellensteuertabellen einlesen

1. Daten herunterladen

Die Quellensteuertabellen können auf der Internetseite der Eidgenössischen Steuerverwaltung heruntergeladen werden.

Adresse: <http://www.estv.admin.ch>

Kanton	2003	2004				
 Stand 07.01.2004	TAR2003.ZIP (5'240 KB)					
 Aargau	TAR02AG.ZIP (24 KB)	TAR02AG.ZIP (24 KB)				
 Appenzell Innerrhoden	TAR03AI.ZIP (245 KB)	TAR03AI.ZIP (245 KB)				
 Appenzell Ausserrhoden	TAR02AR.ZIP (103 KB)	TAR02AR.ZIP (103 KB)				
 Bern / Berne	TAR02BE.ZIP (1'725 KB)	TAR02BE.ZIP (1'725 KB)				
 Basel-Land	TAR03BL.ZIP (98 KB)	TAR04BL.ZIP (95 KB)				
 Basel-Stadt	TAR03BS.ZIP (48 KB)	TAR04BS.ZIP (51 KB)				
 Freiburg / Fribourg	TAR03FR.ZIP (84 KB)	TAR04FR.ZIP (84 KB)				
 Genève	Internet					
 Glarus	TAR03GL.ZIP (102 KB)	TAR04GL.ZIP (102 KB)				
 Graubünden / Grigioni	TAR02GR.ZIP (43 KB)	TAR02GR.ZIP (43 KB)				
 Jura	TAR02JU.ZIP (140 KB)	TAR02JU.ZIP (140 KB)				
 Luzern	TAR03LU.ZIP (209 KB)	TAR04LU.ZIP (210 KB)				
 Neuchâtel	TAR03NE.ZIP (301 KB)	 TAR04NE.ZIP (301 KB)				
 Nidwalden			TAR01NW.ZIP (42 KB)	TAR01NW.ZIP (42 KB)		
 Obwalden			TAR01OW.ZIP (107 KB)	TAR04OW.ZIP (106 KB)		
 St. Gallen			TAR03SG.ZIP (135 KB)	TAR03SG.ZIP (135 KB)		
 Schaffhausen			TAR03SH.ZIP (301 KB)	TAR04SH.ZIP (297 KB)		
 Solothurn			TAR01SO.ZIP (242 KB)	 TAR04SO.ZIP (119 KB)		
 Schwyz			TAR03SZ.ZIP (286 KB)	 TAR04SZ.ZIP (285 KB)		
 Thurgau			TAR02TG.ZIP (93 KB)	TAR02TG.ZIP (93 KB)		
 Ticino			TAR03TI.ZIP (109 KB)	Mitte Januar		
 Uri			TAR03UR.ZIP (176 KB)	TAR03UR.ZIP (176 KB)		
 Vaud			TAR03VD.ZIP (28 KB)	 TAR04VD.ZIP (28 KB)		
 Wallis / Valais			TAR03VS.ZIP (45 KB)	TAR04VS.ZIP (45 KB)		
 Zug			TAR03ZG.ZIP (420 KB)	TAR03ZG.ZIP (420 KB)		
 Zürich			TAR03ZH.ZIP (143 KB)	TAR04ZH.ZIP (142 KB)		

Bild 1: Tabellenauswahl

Hier wählen Sie die gewünschte Tabelle aus und speichern diese direkt in ein Verzeichnis auf Ihrer Festplatte.

Bemerkungen:

- Damit Sie die Tabelle einlesen können, müssen Sie das File entpacken. Dafür wird das Programm "WinZip" benötigt.
- Zudem muss das Jahr 2004 in der ABACUS Lohnbuchhaltung bereits eröffnet sein.



2. Tabellen löschen

Wenn Sie den Jahresabschluss der Lohnbuchhaltung durchführen, können Sie jeweils die Tabellen aus dem Vorjahr übernehmen. In der Regel wird dies gemacht, was auch gut so ist.

Wir empfehlen Ihnen aber, die Quellensteuertabelle für jene Kantone, die für das Jahr 2004 neue Quellensteuerartefür aufweisen, zu löschen, bevor Sie die neuen Quellensteuerartefür des Jahres 2004 neu einlesen. So kann gewährleistet werden, dass keine vorhandenen Fehler übernommen werden oder neue entstehen.

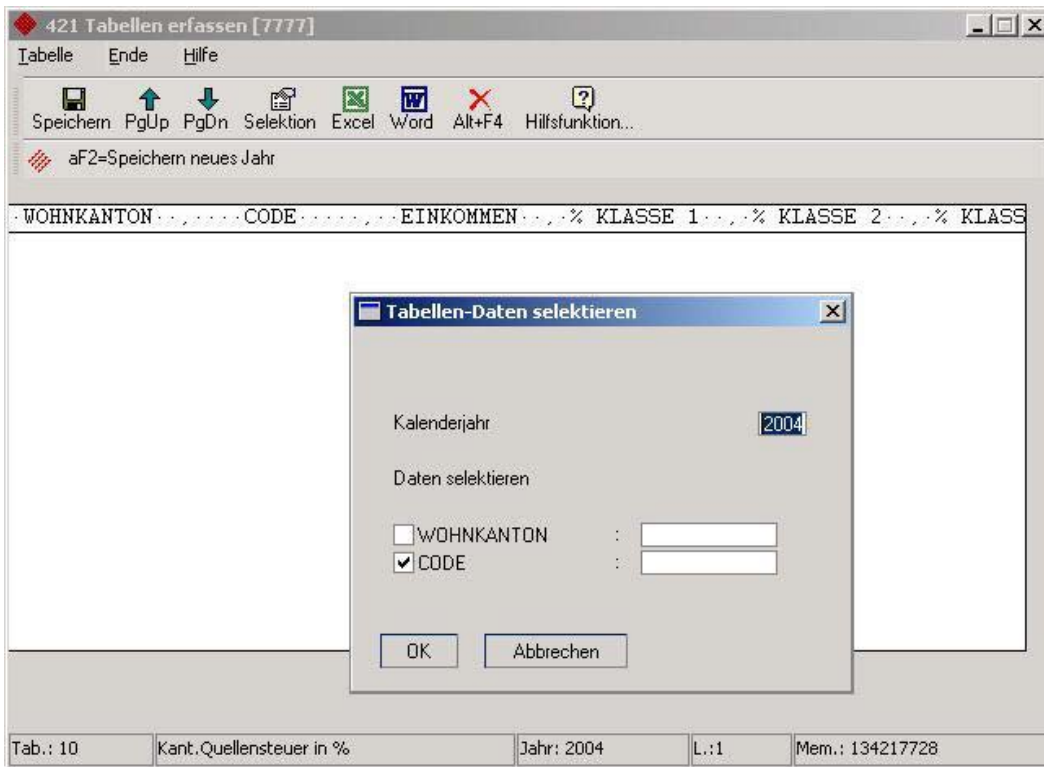


Bild 3: Tabellen anzeigen und löschen

Arbeitsablauf

Im Programm 421 TABELLEN ERFASSEN können die vorhandenen Werte angezeigt werden. Wählen Sie das zu löschende Jahr (Beispiel 2004) und öffnen Sie die Tabelle. Die Datensätze gemäss der von Ihnen gewählten Selektion sollten jetzt ersichtlich sein. Unter der Menüoption TABELLE können Sie jetzt den Befehl DATEN LÖSCHEN auswählen. Anschliessend verlassen Sie das Programm 421 TABELLEN ERFASSEN ohne zu speichern.

Wiederholen Sie diese Vorgehen für die Tabelle „Kantonale Grenzgängersteuer in %“.



3. Tabellen einlesen

Bemerkungen

Im Programm 422 TABELLEN EINLESEN UND AUSGEBEN können die Werte eingelesen werden. Wenn Sie die Quellensteuerartef vom Internet herunterladen, müssen Sie dies via F7 QST SECO durchführen.

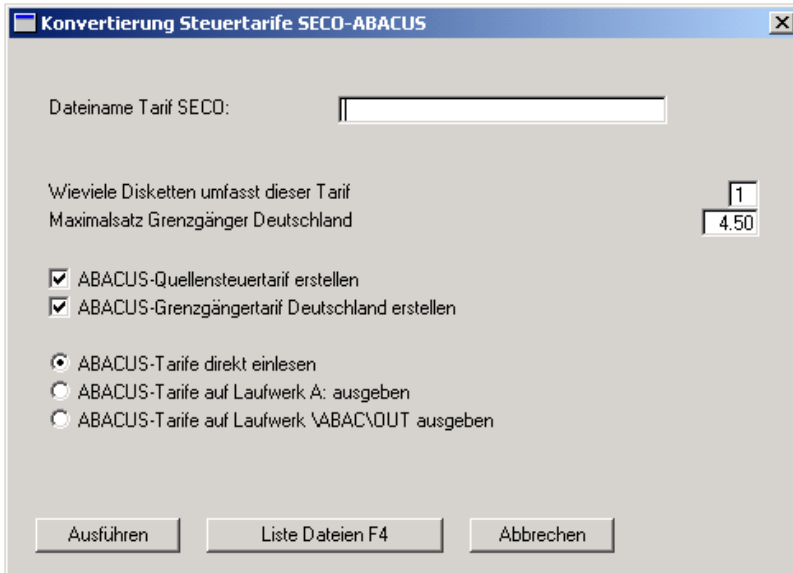


Bild 4: Quellensteuer-SECO

Arbeitsablauf

F7 = Quellensteuer-SECO

Drücken Sie die Taste F7, damit Sie die Tarife einlesen können.

Geben Sie den entsprechenden Pfad und Dateinamen an. Falls Sie den Pfad und Dateinamen nicht kennen, können Sie mit F4 die entsprechende Datei, z.B. tar04sg.txt, suchen. Anschliessend können Sie das Einlesen der Tarife mit der Position "Ausführen" starten. (auf der 98er-Version funktioniert die F4-Taste nicht. In diesem Fall muss einfach der Pfad von Hand eingegeben werden; Bsp. C:\abac\tmp\tar04sg.txt).

ACHTUNG

Dieser Vorgang muss bei jedem einzulesenden Kanton wiederholt werden. Die kantonale Grenzgängersteuer in % wird automatisch miteingelesen.

Bemerkungen

Einige Kantone haben für das Jahr 2004 dieselben Quellensteuerartef wie für das Jahr 2003. Diese sind im Format für das Jahr 2003 gespeichert. Diese Tarife können dementsprechend auch nur in das Jahr 2003 eingelesen werden. Diese Daten können aber problemlos vom Jahr 2003 ins Jahr 2004 kopiert werden.



4. Tabellen kopieren

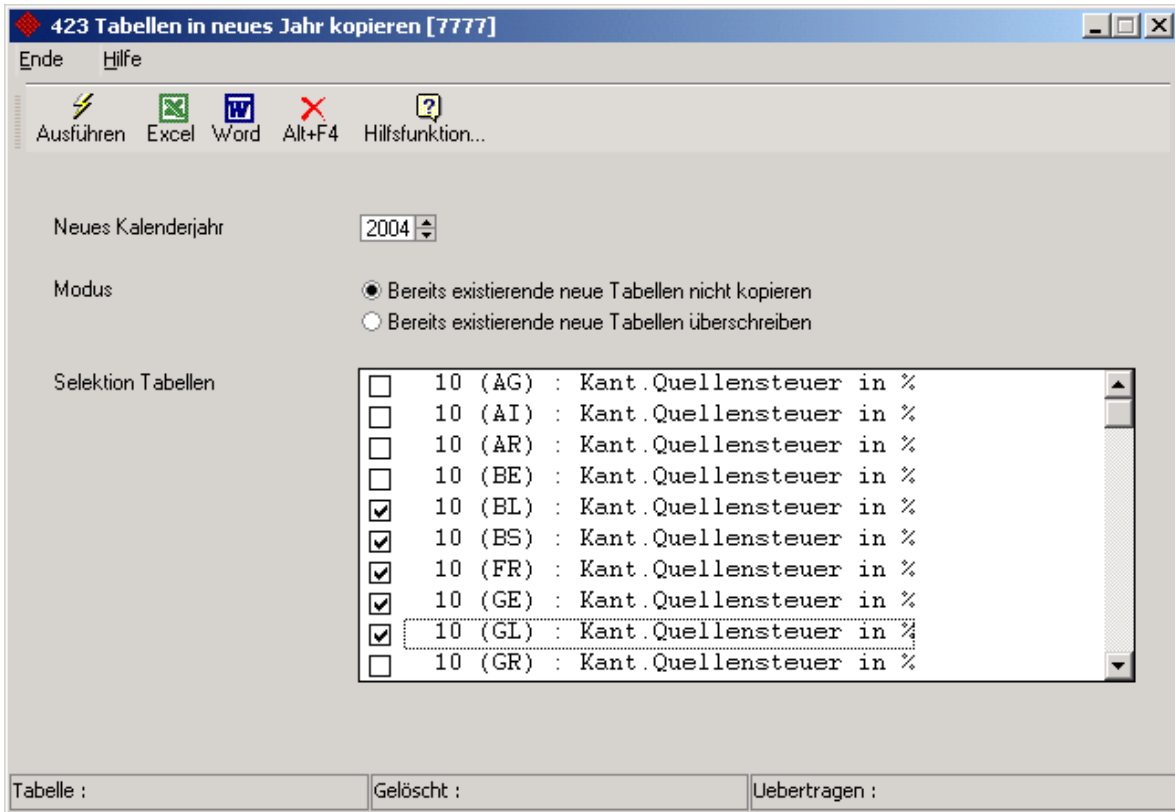


Bild 5: Tabellen in neues Jahr kopieren

Bemerkungen

Im Programm 423 TABELLEN IN NEUES JAHR KOPIEREN können die Kantone ohne Änderungen ins neue Jahr kopiert werden.



Berechnungsmethode der einzelnen Kantone

Die ABACUS hat an sämtliche Kantone ein Schreiben verfasst, in dem geklärt werden soll, welche Berechnungsmethoden die Kantone bezüglich der Quellensteuer verwenden. Grundsätzlich haben wir festgestellt, dass sich einige Kantone der Problematik der Berechnung der Quellensteuer nicht bewusst sind. Wir haben für untenstehende Aussagen von jedem Kanton ein unterschriebenes Dokument, sind aber der Meinung, dass bei einer zweiten Abklärung nicht unbedingt dasselbe Resultat von allen Kantonen kommen würde. Wir können deshalb nicht für die Richtigkeit untenstehender Tabelle garantieren:

Kanton Berechnungsmethode pro rata QST mit Ausgleich

Kürzel	Kanton	Berechnung gem. Methode	Quellensteuer mit Ausgleich
AG	Aargau	Methode 0	nicht unterstützt
AI	Appenzell Innerrhoden	Methode 2	nicht unterstützt
AR	Appenzell Ausserrhoden	Methode 0	nicht unterstützt
BE	Bern	Methode 1	nicht unterstützt
BL	Basel Land	Methode 2	nicht unterstützt
BS	Basel Stadt	Methode 0	nicht unterstützt
FR	Freiburg	Methode 2	<i>wird angewandt</i>
GE	Genf	Methode 2	<i>wird angewandt</i>
GL	Glarus	Methode 0	nicht unterstützt
GR	Graubünden	Methode 0	nicht unterstützt
JU	Jura	Methode 1	nicht unterstützt
LU	Luzern	Methode 2	nicht unterstützt
NE	Neuenburg	Methode 0	nicht unterstützt
NW	Nidwalden	Methode 0	nicht unterstützt
OW	Obwalden	Methode 0	nicht unterstützt
SG	St. Gallen	Methode 0	nicht unterstützt
SH	Schaffhausen	Methode 0	nicht unterstützt
SO	Solothurn	Methode 2	nicht unterstützt
SZ	Schwyz	Methode 2	nicht unterstützt
TG	Thurgau	Methode 2	nicht unterstützt
TI	Tessin	Methode 2	<i>wird angewandt</i>
UR	Uri	Methode 2	nicht unterstützt
VD	Waadt	Methode 2	<i>wird angewandt</i>
VS	Wallis	Methode 2	<i>wird angewandt</i>
ZG	Zug	Methode 1	nicht unterstützt
ZH	Zürich	Methode 0	nicht unterstützt

